

# Etude d'impact social et économique de l'aide à domicile et mise en lumière des risques associés à une évolution défavorable des financements publics

## Eclairer le débat public sur les conséquences d'une évolution défavorable des financements publics en faveur de l'aide à domicile

Octobre 2025



Les informations du présent document sont exclusivement adressées au(x) destinataire(s). Elles peuvent contenir des informations confidentielles, protégées par un secret professionnel et restent la propriété exclusive d'EUROGROUP CONSULTING. Reproduction interdite

# De nouvelles données sur l'impact de l'aide à domicile dans les territoires et sur les parcours de vie des personnes en perte d'autonomie : ordre du jour

<b>I.</b>	<b>Pourquoi réaliser une étude d'impact social et économique de l'aide à domicile ?</b>	<b>2</b>
<b>II.</b>	Notre méthodologie fondée sur trois champs d'étude : à l'échelle d'un territoire, d'un parcours de vie PA et d'un parcours de vie PH	5
<b>III.</b>	Un regard sur les résultats de l'étude : les coûts induits par une évolution défavorable des financements publics au secteur de l'aide à domicile, à l'échelle du territoire et à l'échelle d'un parcours de vie	15
<b>IV.</b>	Les surcoûts générés en cas de baisse des financements publics témoignent de l'intérêt économique de l'AAD pour les économies locales, les bénéficiaires et autres acteurs	32

# L'aide à domicile (AAD) au service des personnes âgées et/ou en situation de handicap, en perte d'autonomie : de quoi parlons-nous ?

- L'aide à domicile est l'intervention d'un professionnel au sein du domicile d'une personne en situation de perte d'autonomie, dans le but de les aider à accomplir les actes de la vie quotidienne.
- Chaque année, **226 millions d'heures d'aide à domicile** sont réalisées auprès de **1,8 million de personnes en situation de perte d'autonomie**, par les organismes prestataires uniquement, qu'ils soient publics ou privés, à but lucratif ou non.
- **Plus de 50% du total** des heures d'aide à domicile réalisées le sont par le **secteur associatif (privé à but non lucratif)**.
- On estime que l'accompagnement de forte proximité de ces 1,8 million de personnes en situation de fragilité concerne **1,6 million de proches aidants « principaux »**.



**1,8 million de personnes en situation de fragilité...**

...dont **1,3 million** de personnes bénéficiaires de l'APA ou de la PCH

... **270 000** personnes bénéficiaires d'un plan d'aides OSCAR

... **230 000** personnes non éligibles à une reconnaissance administrative, ou éligibles mais n'en ayant pas fait la demande

# L'aide à domicile (AAD) au service des personnes âgées et/ou en situation de handicap, en perte d'autonomie : pourquoi réaliser une étude d'impact ?

1

Le secteur de l'AAD est **confronté depuis plusieurs années à des défis d'ampleur**. Par ailleurs, le secteur **connait des réformes nombreuses**, qui nécessitent une adaptation permanente des acteurs

2

Dans ce contexte déjà difficile, **la dégradation des finances publiques** fait peser sur ce secteur une pression croissante : les structures d'AAD craignent cette menace et ont peu de marges de manœuvre face à cela.

3

Le débat public actuel sur le financement de l'aide à domicile est mené **sans vision claire ni évaluation précise des conséquences sociales et économiques de sa réduction**, tant sur les retombées économiques du territoire que sur les parcours de vie des personnes dépendantes



Afin d'objectiver ce débat, l'étude prospective vise à analyser les effets potentiels d'une réduction (absolue ou relative) des financements de l'aide à domicile dans le but de **fournir des données chiffrées et argumentées sur l'impact de l'AAD**, à l'échelle locale et nationale, et de permettre à l'ensemble des acteurs de **mieux appréhender les enjeux et d'orienter le débat public sur des bases solides**.

# De nouvelles données sur l'impact de l'aide à domicile dans les territoires et sur les parcours de vie des personnes en perte d'autonomie (âgées et/ou handicapées) : ordre du jour

I.	Pourquoi réaliser une étude d'impact social et économique de l'aide à domicile ?	2
II.	<b>Notre méthodologie fondée sur trois champs d'étude : à l'échelle d'un territoire, d'un parcours de vie PA et d'un parcours de vie PH</b>	5
III.	Un regard sur les résultats de l'étude : les coûts induits par une évolution défavorable des financements publics au secteur de l'aide à domicile, à l'échelle du territoire et à l'échelle d'un parcours de vie	15
IV.	Les surcoûts générés en cas de baisse des financements publics témoignent de l'intérêt économique de l'AAD pour les économies locales, les bénéficiaires et autres acteurs	32

# Une mécanique clé de l'étude fondée sur la comparaison de situations à scénario nominal vs. à scénario dégradé...

**L'étude a consisté à comparer un scénario nominal** – correspondant à une situation de soutien public à l'AAD maintenue – **à un scénario dégradé**, caractérisé par une baisse des financements publics alloués au secteur.

## Un scénario nominal

*Situation actuelle et au niveau effectif de prise en charge par les services.*



## vs. Un scénario dégradé

*Situation d'accès rendue plus difficile à l'AAD pour les bénéficiaires dû à une baisse des financements publics*

... appliquée à trois champs d'étude distincts : à l'échelle d'un territoire, d'un parcours de vie PA et d'un parcours de vie PH...

### Un scénario nominal

*Situation actuelle et au niveau effectif de prise en charge par les services*



Analyse de l'empreinte économique du secteur de l'AAD sur un territoire



Suivi du parcours de vie d'une personne âgée (PA) et des coûts associés



Suivi du parcours de vie d'une personne handicapée (PH) et des coûts associés



### vs. Un scénario dégradé

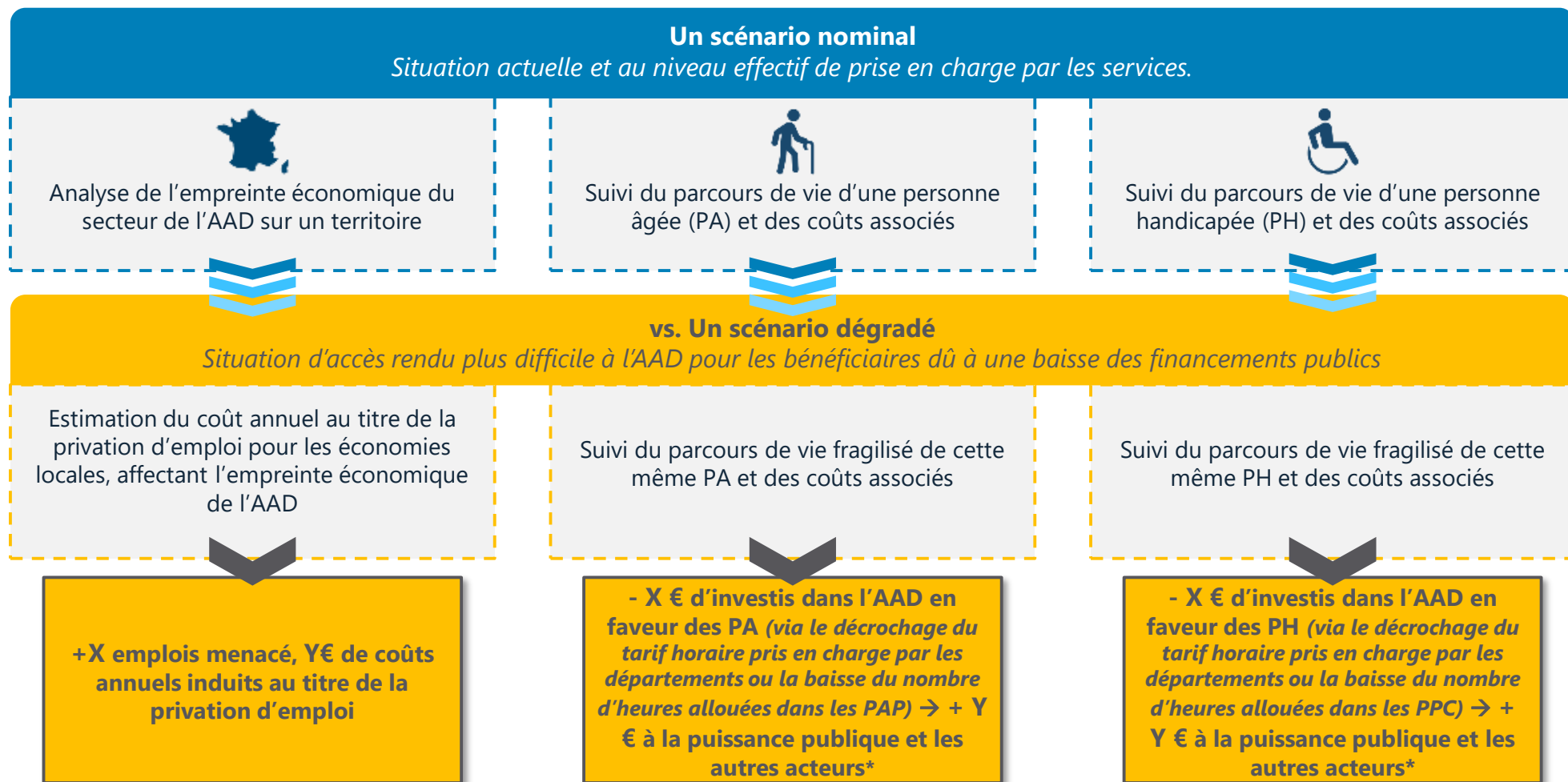
*Situation d'accès rendu plus difficile à l'AAD pour les bénéficiaires dû à une baisse des financements publics*

Estimation du coût annuel au titre de la privation d'emploi pour les économies locales, affectant l'empreinte économique de l'AAD

Suivi du parcours de vie fragilisé de cette même PA et des coûts associés

Suivi du parcours de vie fragilisé de cette même PH et des coûts associés

# ... permettant d'estimer les coûts supplémentaires en cas de scénario dégradé, par rapport au scénario nominal



\* Les suivis de parcours en scénarii nominal et dégradé retracent les coûts liés aux parcours de vie imputés à plusieurs catégories d’acteurs : publics (Etat, départements, OSS...), privés (organismes complémentaires, employeurs...) et bénéficiaires (PA, PH, proches aidants)

# Analyse de l'empreinte économique territoriale du secteur et des conséquences d'un nombre d'heures réduit d'aide à domicile réalisé : explication de la méthodologie



**1** **LE SECTEUR DE L'AIDE À DOMICILE REPRÉSENTE D'IMPORTANTES RETOMBÉES ÉCONOMIQUES À L'ÉCHELLE D'UN TERRITOIRE**  
*Estimation partant du nombre d'heures d'AAD réalisé sur le territoire*

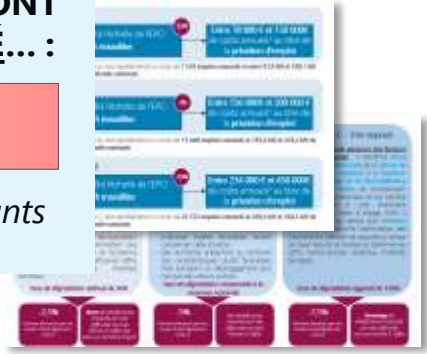
**2** **TOUTEFOIS, DES RISQUES PÈSENT SUR LE SECTEUR ET MENACENT DE LE FRAGILISER**  
*Cartographie de ces risques*



**3** **FACE À CES RISQUES, LES TERRITOIRES NE SONT PAS EXPOSÉS AU MÊME DEGRÉ D'INTENSITÉ... :**

Peu exposés	Moyennement exposés	Fortement exposés
-------------	---------------------	-------------------

*Identification de facteurs atténuants ou aggravants d'exposition aux risques*



**4** **A TITRE D'EXEMPLE, DEUX TERRITOIRES AUX SITUATIONS CONTRASTÉES RÉAGISSENT DIFFÉREMMENT AUX RISQUES**  
*Projections sur la métropole d'Orléans et la Communauté de Communes (CC) de Caux-Austreberthe*  
Cf. page suivante

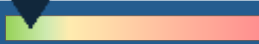

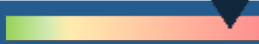
# Analyse de l'empreinte économique territoriale du secteur et des conséquences d'un nombre d'heures réduit d'aide à domicile réalisé : zoom sur la typologie de territoires

Face aux risques de dégradation du secteur de l'aide à domicile, l'étude a considéré que les territoires réagissent différemment selon :

- L'orientation de la politique du CD en matière de soutien à l'AAD ;
- Leurs caractéristiques socio-démographiques ;
- Leur niveau d'urbanisation.

3 types de territoires :

En cas de dégradation du secteur...

	 <b>Faiblement exposés</b>	 <b>Moyennement exposés</b>	 <b>Fortement exposés</b>
	<ul style="list-style-type: none"> <li>• Politique départementale favorable</li> <li>• Rythme de vieillissement inférieur à la moyenne nationale</li> <li>• Niveau de vie relativement élevé</li> <li>• Territoire urbain ou périurbain</li> </ul>	<ul style="list-style-type: none"> <li>• Certaines caractéristiques défavorables (rythme de vieillissement plus élevé que la moyenne nationale, faible urbanisation, niveaux de vie en deçà des moyennes nationales)</li> </ul>	<ul style="list-style-type: none"> <li>• Politique départementale défavorable</li> <li>• Rythme de vieillissement supérieur à la moyenne nationale</li> <li>• Niveau de vie des habitants en dessous de la moyenne nationale</li> <li>• Territoire rural</li> </ul>
<b>Baisse du nombre d'emplois du secteur / an :</b>	<b>-2,5%</b> <i>Taux de dégradation par rapport aux territoires moyennement exposés atténué de 50%</i>	<b>-5%</b> <i>Hypothèse sur la base de l'évolution des effectifs entre 2018 et 2023 (INSEE Enquête Emploi 2023)</i>	<b>-7,5%</b> <i>Taux de dégradation par rapport aux territoires moyennement exposés aggravé de 50%</i>
<b>Difficultés accrues d'accès à l'offre d'AAD</b>	<b>Moins de bénéficiaires impactés</b> que dans un territoire moyennement exposé	<b>Certains bénéficiaires impactés</b> par difficultés accrues d'accès à l'offre	<b>Davantage de bénéficiaires impactés</b> par des difficultés accrues d'accès à l'offre

# Analyse de l'empreinte économique territoriale du secteur et des conséquences d'un nombre d'heures réduit d'aide à domicile réalisé : choix des deux territoires de projection

Afin d'illustrer les conséquences concrètes d'une baisse des financements publics dans l'aide à domicile sur les économies locales, deux territoires ont été choisis.

## MÉTROPOLE D'ORLÉANS, un exemple de territoire moyennement exposé aux risques qui menacent le secteur de l'AAD

### Des facteurs atténuants

- Revenu médian légèrement supérieur à la moyenne nationale
- Territoire urbain dense (878 hab/km<sup>2</sup>) et concentré

### Des facteurs aggravants

- Ressources départementales contraintes
- Croissance marquée des 75 ans et plus (tendance proche de la moyenne nationale)

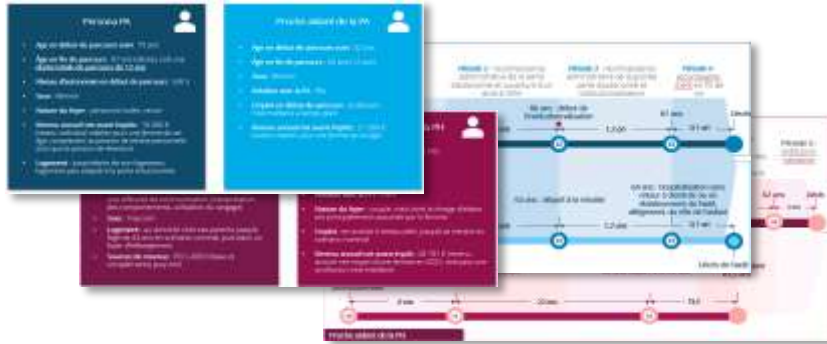
## LA CC DE CAUX-AUSTREBERTHE, un exemple de territoire fortement exposé aux risques qui menacent le secteur de l'AAD

### Pas de facteur atténuant

### Des facteurs aggravants

- Ressources départementales contraintes
- Croissance marquée des 75 ans et plus (tendance proche de la moyenne nationale)
- Revenu médian inférieur à la moyenne nationale
- Territoire semi-rural avec une forte dispersion géographique

# La modélisation des parcours de vie PA et PH en scénario nominal puis dégradé a permis de révéler un surcoût lié à chaque euro d'aide à domicile en moins



**1 DES PROFILS TYPE DE PERSONNES ACCOMPAGNÉES ONT ÉTÉ ÉLABORÉS ET LEURS PARCOURS DE VIE ONT ÉTÉ MODÉLISÉS**

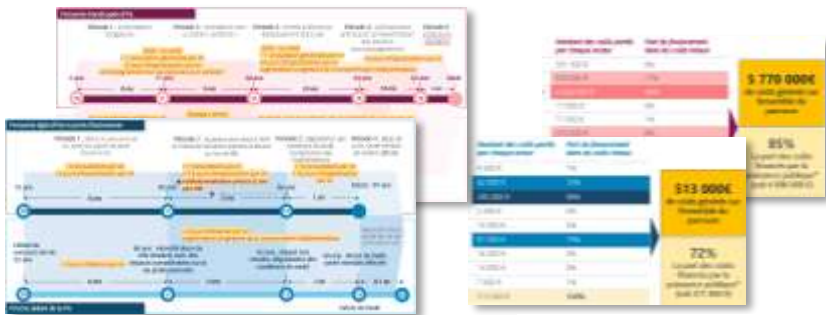
**2 POUR CHAQUE PARCOURS DE VIE, IL EST POSSIBLE D'ASSOCIER DES COÛTS À SCÉNARIO NOMINAL (SITUATION ACTUELLE)...**



**3 ...QUI AUGMENTENT À SCÉNARIO DÉGRADÉ (SITUATION D'ACCÈS DIFFICILE À L'AAD)**



Des parcours *dégradés*...



**4 EN COMPARANT LES DEUX SCÉNARIOS, L'ÉTUDE RÉVÈLE UN SURCÔÛT EN CAS DE BAISSSE DES FINANCEMENTS PUBLICS À L'AAD, DÛ À UNE DÉGRADATION DES PARCOURS DE VIE.**

... menant à des *surcoûts*

# L'étude se différencie des précédents travaux par la singularité de son approche et la spécificité de son objet d'analyse



Elle **prend en compte la dimension territoriale**, l'aide à domicile étant profondément ancrée dans les territoires



Elle propose une approche **par parcours de vie**, croisant de multiples dimensions (santé, emploi, aide...) )



Enfin, elle **se focalise** sur les impacts et les principaux **coûts directs et indirects...**

Elle **projette les impacts sur deux territoires concrets** : la métropole d'Orléans et la communauté de communes de Caux-Austreberthe

**En détaillant les coûts imputés aux différents acteurs** tout au long des parcours (Etat, département, OSS, organisme complémentaire, bénéficiaire, employeur, etc.)

...avec une approche **inédite** prenant en compte la logique de **coûts évités**

... Et ce modèle d'analyse d'impact est **déclinable** sur tous les autres territoires

... Ce qui lui ajoute **une dimension prospective**, puisque les acteurs pourront **se projeter** dans ces parcours

# ! Ce qui rend cette étude recevable

## La méthode

Les hypothèses...

- > ... sont pleinement **transparentes**, et actualisables
- > ...**conservatrices**, afin d'éviter de surévaluer les coûts des parcours de vie dégradés.
- > ...ont été posées sur la base de sources crédibles dont, par ordre de priorité : i) des **données publiques** (INSEE, DREES, DARES, IGAS, DGE...), puis ii) **des avis d'experts** (économistes, experts territoriaux...) et enfin, iii) des **données issues de la littérature académique**.

## Les auteurs

- > **EUROGROUP CONSULTING**, un cabinet de conseil disposant d'une forte expertise sur les politiques publiques dans le champ social
- > **KOREIS**, un cabinet spécialisé dans les études d'impact social et économique

## Le Comité Scientifique

- > **Huit personnalités qualifiées** ayant été sollicitées individuellement 1) lors de la **construction du modèle et de ses hypothèses**, 2) pour **une revue critique des résultats et enseignements** de l'étude

# Les biais et limites de cette étude

L'étude a fait l'objet de partis pris et d'hypothèses, et s'expose à un certain nombre de biais et de limites.

## 1 Des partis pris et choix structurants ont été faits dans la construction de l'étude

### Le choix des territoires :

- **La maille de l'EPCI\*** : cette maille permet d'apprécier la politique du conseil départemental en matière de soutien au secteur de l'AAD, tout en tenant compte des spécificités locales propres au territoires (caractéristiques socio-démographiques, niveau d'urbanisation...) que l'échelle départementale effacerait.

### Le nature de l'impact sur les économies locales d'une dégradation du secteur de l'AAD :

- Une hypothèse de perte sèche d'emploi induisant des coûts liés à la privation d'emploi du territoire uniquement, sans tenir compte des éventuels effets de report sur d'autres secteurs

### Le choix des profils de personnes âgées (PA) et de personnes handicapées (PH) :

- L'état de santé initial, le type de handicap, le niveau d'autonomie de départ
- Le statut d'occupation du logement\*\*
- Le rythme de dégradation ainsi que les pathologies associées influencent directement les projections réalisées

## 2 Certaines hypothèses n'ont par ailleurs pas pu être pleinement étayées faute de sources existantes et disponibles :

### Les conséquences d'une diminution de l'aide à domicile sur...

- Le recours aux soins médicaux (fréquence de la consommation médicamenteuse, nombre de consultations, hospitalisations),
- Les parcours d'emploi et de santé des aidants (jours d'absence supplémentaires, consommation médicamenteuse, impacts psychologiques).

\*EPCI : Etablissements publics de coopération intercommunale, regroupant les Communautés de communes, communautés d'agglomération, communautés urbaines et métropoles.

\*\* Choix de statut d'occupation du logement : propriétaire (choix conservateur limitant la surévaluation des coûts générés en scénario dégradé)

# De nouvelles données sur l'impact de l'aide à domicile dans les territoires et sur les parcours de vie des personnes en perte d'autonomie (âgées et/ou handicapées) : ordre du jour

- I. Pourquoi réaliser une étude d'impact social et économique de l'aide à domicile ? 2
- II. Notre méthodologie fondée sur trois champs d'étude : à l'échelle d'un territoire, d'un parcours de vie PA et d'un parcours de vie PH 5
- III. Un regard sur les résultats de l'étude : les coûts induits par une évolution défavorable des financements publics au secteur de l'aide à domicile, à l'échelle du territoire et à l'échelle d'un parcours de vie 15**
- IV. Les surcoûts générés en cas de baisse des financements publics témoignent de l'intérêt économique de l'AAD pour les économies locales, les bénéficiaires et autres acteurs 32

# Regard sur les résultats de l'analyse de l'empreinte économique territoriale du secteur et des conséquences d'un nombre d'heures réduit d'aide à domicile réalisé



## 1.1. Que représente le secteur de l'aide à domicile à l'échelle d'un *territoire moyen* ?

A l'échelle d'un territoire (EPCI moyen*), de 50 000 habitants et présentant une densité de 231 hab/km <sup>2</sup>				
<b>303 000</b> heures d'AAD réalisées chaque année	...réalisées par <b>189 ETP</b>	... l'équivalent de <b>233 emplois</b>	... représentant <b>2,95 M€</b> de revenus disponibles	... et <b>2 M€</b> de <u>retombées</u> pour les finances publiques
380M d'heures annuelles à l'échelle nationale, uniformément réparties sur les 1254 EPCI à fiscalité propre recensés au 1 <sup>er</sup> janvier 2025	Selon une durée annuelle effective de référence de 1 607 heures par ETP	Selon une durée annuelle moyenne de travail effectué de 1 300 heures	En considérant un revenu brut de 12,5 € / h et un taux de cotisations salariales de 22% environ	Cotisations salariales, employeurs, impôt sur le revenu et taxe sur les salaires

Hypothèses



**Ces estimations ne tiennent évidemment pas compte de l'hétérogénéité des situations territoriales ! (cf. page suivante)**

\* EPCI « type » construit sur la base des données de la DGCL au 1<sup>er</sup> janvier 2025

# Regard sur les résultats de l'analyse de l'empreinte économique territoriale du secteur et des conséquences d'un nombre d'heures réduit d'aide à domicile réalisé



## 1.2. Que représente le secteur de l'aide à domicile sur la métropole d'Orléans, territoire moyennement exposé au risque de fragilisation du secteur ?

Sur la métropole d'Orléans...					
	<b>2 573 000</b> heures d'AAD réalisées chaque année	...réalisées par <b>1 608 ETP</b>	... l'équivalent de <b>1 979 emplois</b>	... représentant <b>25 M€</b> de revenus disponibles	... et <b>15,5 M€</b> de retombées pour les finances publiques
Hypothèses	1 544 000 heures réalisées auprès des personnes dépendantes uniquement (APA, PCH, OSCAR, et reste en perte d'autonomie), et suivant l'hypothèse qu'elles représentent 60% des heures totales réalisées auprès d'un plus large public	Selon une durée annuelle effective de référence de 1 607 heures par ETP	Selon une durée annuelle moyenne de travail effectué de 1 300 heures	En considérant un revenu brut de 12,5 € / h et un taux de cotisations salariales de 22% environ	Cotisations salariales, employeurs, impôt sur le revenu et taxe sur les salaires

# Regard sur les résultats de l'analyse de l'empreinte économique territoriale du secteur et des conséquences d'un nombre d'heures réduit d'aide à domicile réalisé



## 1.3. Qu'en est-il pour la Communauté de Communes de Caux-Austreberthe, territoire *fortement exposé* au risque de fragilisation du secteur ?

Sur la CC de Caux-Austreberthe...				
<b>183 000</b> heures d'AAD réalisées chaque année	...réalisées par <b>114 ETP</b>	... l'équivalent de <b>141 emplois</b>	... représentant <b>1,8 M€</b> de revenus disponibles	... et <b>1,1 M€</b> de retombées pour les finances publiques
<p>Hypothèses</p> <p>Environ 110 000 heures réalisées auprès de personnes dépendantes uniquement (APA, PCH, OSCAR, et reste en perte d'autonomie), et suivant l'hypothèse qu'elles représentent 60% des heures totales réalisées auprès d'un plus large public</p>	<p>Selon une durée annuelle effective de référence de 1 607 heures par ETP</p>	<p>Selon une durée annuelle moyenne de travail effectué de 1 300 heures</p>	<p>En considérant un revenu brut de 12,5 € / h et un taux de cotisations salariales de 22% environ</p>	<p>Cotisations salariales, employeurs, impôt sur le revenu et taxe sur les salaires</p>

# Regard sur les résultats de l'analyse de l'empreinte économique territoriale du secteur et des conséquences d'un nombre d'heures réduit d'aide à domicile réalisé



## 2.1. Quelle conséquence sur l'emploi pour un *territoire moyen* d'une fragilisation du secteur de l'aide à domicile ?

### À l'échelle d'un territoire (EPCI moyen\*) :

Parmi les emplois d'AAD sur le territoire...	... entre <b>2,5% et 7,5%</b> risqueraient de <u>disparaître</u> ...	... ce qui représente un certain nombre d'heures travaillées <u>en moins</u>	... et constituerait un <b>coût</b> annuel important au titre de la <u>privation d'emploi</u>
<p>Selon une durée annuelle moyenne de travail effectué de 1 300 heures, sur la base de 303 000 heures d'AAD</p>	<p>Contraction de l'emploi variant selon le niveau d'exposition au risque du territoire, sur la base de l'évolution des effectifs d'emplois d'AAD entre 2018 et 2023 (INSEE, <i>Enquête Emploi 2023</i>)</p>	<p>Selon une durée annuelle moyenne de travail effectué de 1 300 heures</p>	<p>« Coût direct évité du chômage » par personne ayant retrouvé un emploi : entre 13 000 € et 25 000 € (IGAS-IGF), <u>appliqué à l'intégralité</u> des emplois menacés.</p>

Hypothèses



**Une projection géographique est nécessaire pour estimer l'impact réel en termes de privation d'emploi (cf. page suivante)**

\* EPCI de 55 000 habitants, selon les données de la DGCL au 1<sup>er</sup> janvier 2025

# Regard sur les résultats de l'analyse de l'empreinte économique territoriale du secteur et des conséquences d'un nombre d'heures réduit d'aide à domicile réalisé



## 2.2. Quelle conséquence sur l'emploi pour la métropole d'Orléans, territoire moyennement exposé au risque de fragilisation du secteur ?

### Dans la métropole d'Orléans, un territoire moyennement exposé :

Environ <b>1 979</b> emplois dans l'AAD...	...dont <b>5%</b> risqueraient de <u>disparaître</u> , soit <b>99 emplois</b>	... ce qui représente <b>128 700</b> heures travaillées <u>en moins</u>	... et coûterait entre <b>1,3 M€ et 2,5 M€</b> de coûts annuels au titre de la privation d'emploi
--	---	---	---

Hypothèses

<p>Selon une durée annuelle moyenne de travail effectué de 1 300 heures, sur la base de 2 573 000 heures d'AAD</p>	<p>Hypothèse de 5% appliquée aux territoires moyennement exposés au risque de contraction de l'offre d'AAD, sur la base de l'évolution des effectifs d'emplois d'AAD entre 2018 et 2023 (<i>INSEE, Enquête Emploi 2023</i>)</p>	<p>Selon une durée annuelle moyenne de travail effectué de 1 300 heures</p>	<p>« Coût direct évité du chômage » par personne ayant retrouvé un emploi : entre 13 000 € et 25 000 € (IGAS-IGF), <u>appliqué à l'intégralité</u> des emplois menacés.</p>
--	---	---	---



**Rapporté au nombre d'emplois total sur le territoire (153 200), cela correspond à 1% d'emplois menacés !**

# Regard sur les résultats de l'analyse de l'empreinte économique territoriale du secteur et des conséquences d'un nombre d'heures réduit d'aide à domicile réalisé



## 2.3. Qu'en est-il de la Communauté de Communes de Caux-Austreberthe, territoire *fortement exposé* au risque de fragilisation du secteur ?

### Dans la CC de Caux-Austreberthe, un territoire fortement exposé :

Environ <b>141</b> emplois dans l'AAD...	...dont <b>7,5%</b> risqueraient de <u>disparaître</u> , soit <b>10,6 emplois</b>	... ce qui représente <b>13 780</b> heures travaillées <u>en moins</u>	... et coûterait entre <b>137 800 € et 265 000 €</b> de coûts annuels au titre de la privation d'emploi
<p>Hypothèses</p> <p>Selon une durée annuelle moyenne de travail effectué de 1 300 heures, sur la base de 183 000 heures d'AAD</p>	<p>Hypothèse de 7,5% appliqué à un territoire fortement exposé au risque de contraction de l'offre d'AAD, sur la base de l'évolution des effectifs d'emplois d'AAD entre 2018 et 2023 (INSEE, Enquête Emploi 2023)</p>	<p>Selon une durée annuelle moyenne de travail effectué de 1 300 heures</p>	<p>« Coût direct évité du chômage » par personne ayant retrouvé un emploi : entre 13 000 € et 25 000 € (IGAS-IGF), <u>appliqué à l'intégralité</u> des emplois menacés.</p>

**Rapporté au nombre d'emplois total sur le territoire (7 997), cela correspond à 1,8% d'emplois menacés !**

# Regard sur le parcours de vie PA



## 1. Parcours de vie PA : de qui parle-t-on ?

### 1 Une personne âgée...



- **Age en début de parcours** : 75 ans
- **Sexe** : Féminin
- **Années de vie** : 12 ans
- **Niveau d'autonomie en début de parcours** : GIR 5, puis passage progressif vers GIR 4, puis 2.

#### ...dont les caractéristiques sociales seraient :

- **Structure familiale** : personne isolée, veuve
- **Revenu annuel** (net avant impôt) : 16 000 €
- **Logement** : propriétaire

### 2 Accompagnée de son proche aidant : sa fille



- **Age en début de parcours** : 52 ans
- **Sexe** : Féminin

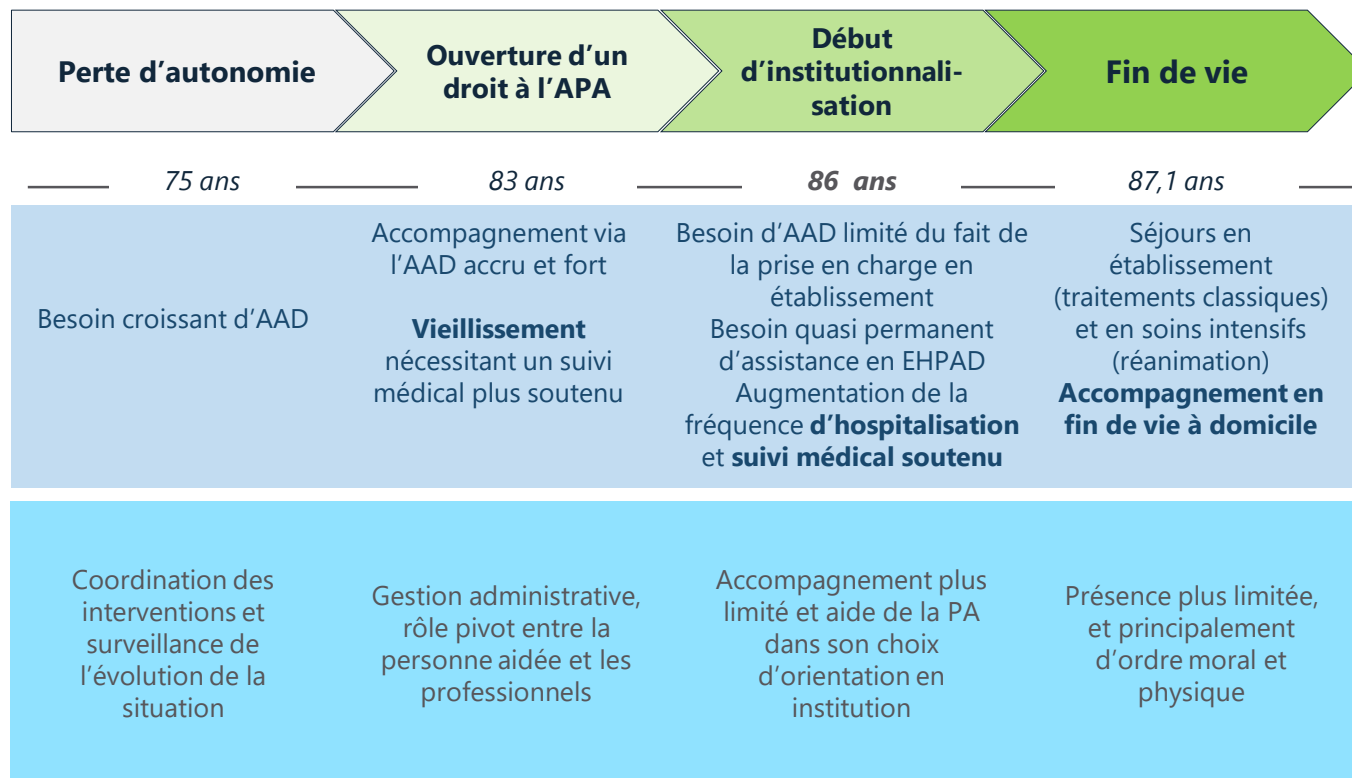
#### ...dont les caractéristiques sociales seraient :

- **Emploi** : profession intermédiaire à temps plein
- **Revenu annuel** (net avant impôt) : 21 000 €

# Regard sur le parcours de vie PA



## 2. Le parcours de vie tel qu'il est aujourd'hui, pour la PA et sa proche aidante



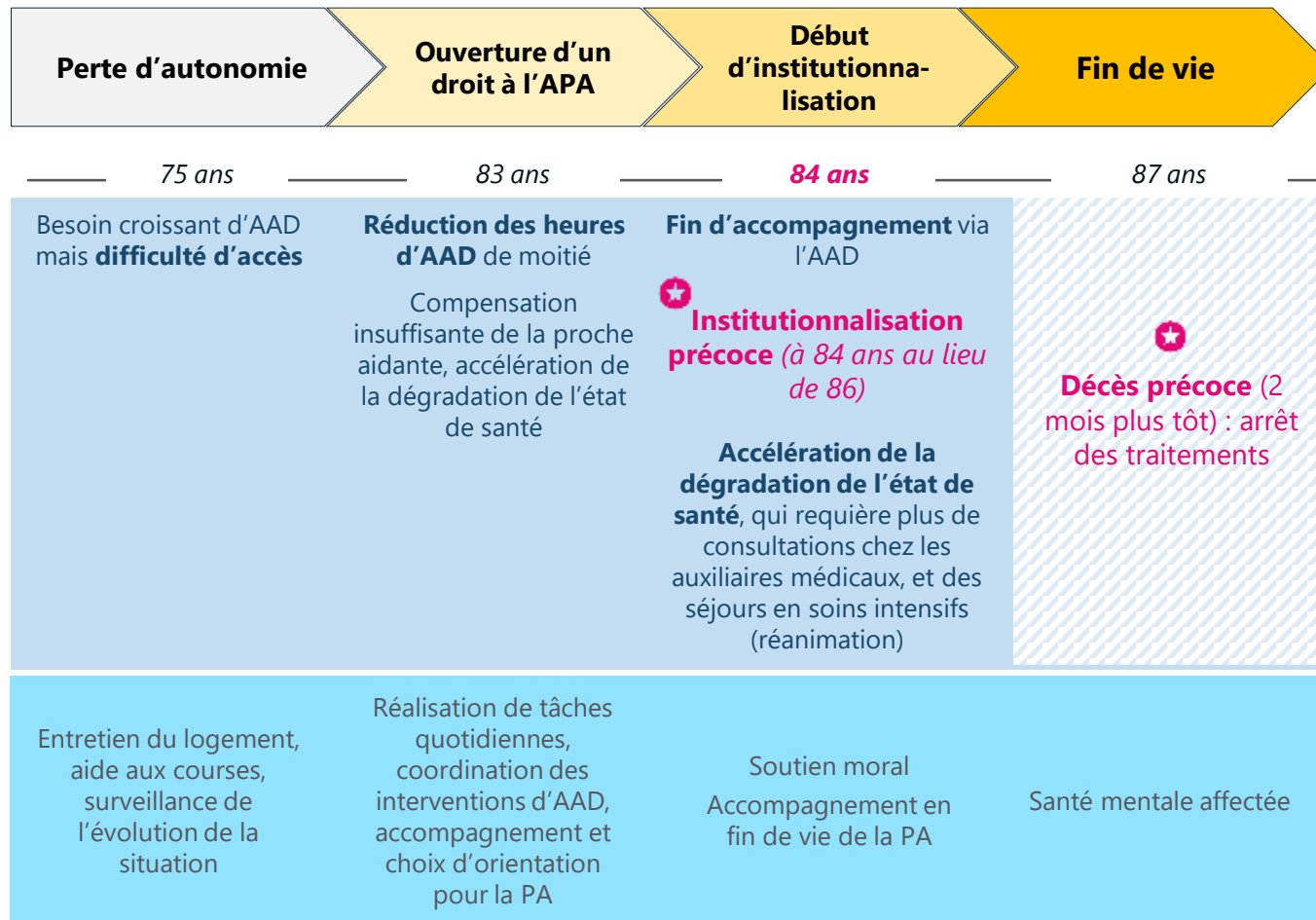
Très bien, mais alors...

**A quoi ressemblerait ce parcours de vie SI l'accès à l'aide à domicile était rendu plus difficile ?**

# Regard sur le parcours de vie PA



## 3. Le parcours de vie de la PA tel qu'il serait si l'aide à domicile venait à manquer : des changements majeurs



Très bien, mais alors...

**Qu'est-ce que cela change en termes ÉCONOMIQUES** pour les pouvoirs publics, la PA et sa proche aidante, les organismes complémentaires, l'employeur de l'aidant, etc. ?



Pour la PA dépendante



Pour sa proche-aidante

# Regard sur les coûts induits durant le parcours de vie PA



## 3. Ce que le modèle montre en termes de conséquences économiques

	Pour chaque dimension de vie,	nous avons identifié des <u>événements</u> ...	... qui génèrent des <u>coûts</u> .	Par ailleurs, un moindre accès à l'AAD provoque des <u>changements</u> ...	... qui génèrent des <u>économies</u> , mais surtout des <u>coûts supplémentaires</u> .
	<b>Aide à domicile</b>	Services d'aide à domicile	50 000 €	Une réduction de moitié des heures d'AAD	-25 000 €
	<b>Santé</b>	Consultations médecin généraliste Consultations médecin spécialiste Consultations auxiliaires médicaux Hospitalisation à domicile Hospitalisations Hospitalisation en soins intensifs Traitements médicamenteux	272 000 €	Plus d'hospitalisations et de consultations médicales	+ 9 000 €
	<b>Institutionnalisation</b>	Hébergement en EHPAD	59 000 €	Une entrée précoce en EHPAD	+ 98 000 €
	<b>Santé</b>	Arrêts maladie Traitements médicamenteux	29 000 €	Plus d'arrêts maladie et de médicaments consommés	+ 1 000 €
	<b>Emploi</b>	Congés sans soldes Absences non prévues	16 000 €	Plus d'absences au travail	+4 000 €
			<b>426 000€</b>	<b>513 000€</b>	<b>87 000€</b> de coûts supplémentaires par parcours de vie pour le tandem <u>PA/proche-aidant</u>

# Regard sur le parcours de vie PH



## 1. Parcours de vie PH : de qui parle-t-on ?

### 1 Une personne en situation de handicap...



- **Age en début de parcours** : 3 ans
- **Sexe** : Masculin
- **Années de vie** : 64 ans
- **Nature du handicap** : déficience intellectuelle sévère, avec un taux d'incapacité > 80%

#### ...dont les caractéristiques sociales seraient :

- **Structure familiale** : fils d'un couple marié (*NB : le père est présent mais exerce un rôle moindre*)
- **Logement** : au domicile chez ses parents ou dans un foyer d'hébergement (selon les périodes)

### 2 Accompagnée de son proche aidant : sa mère



- **Age en début de parcours** : 32 ans
- **Sexe** : Féminin

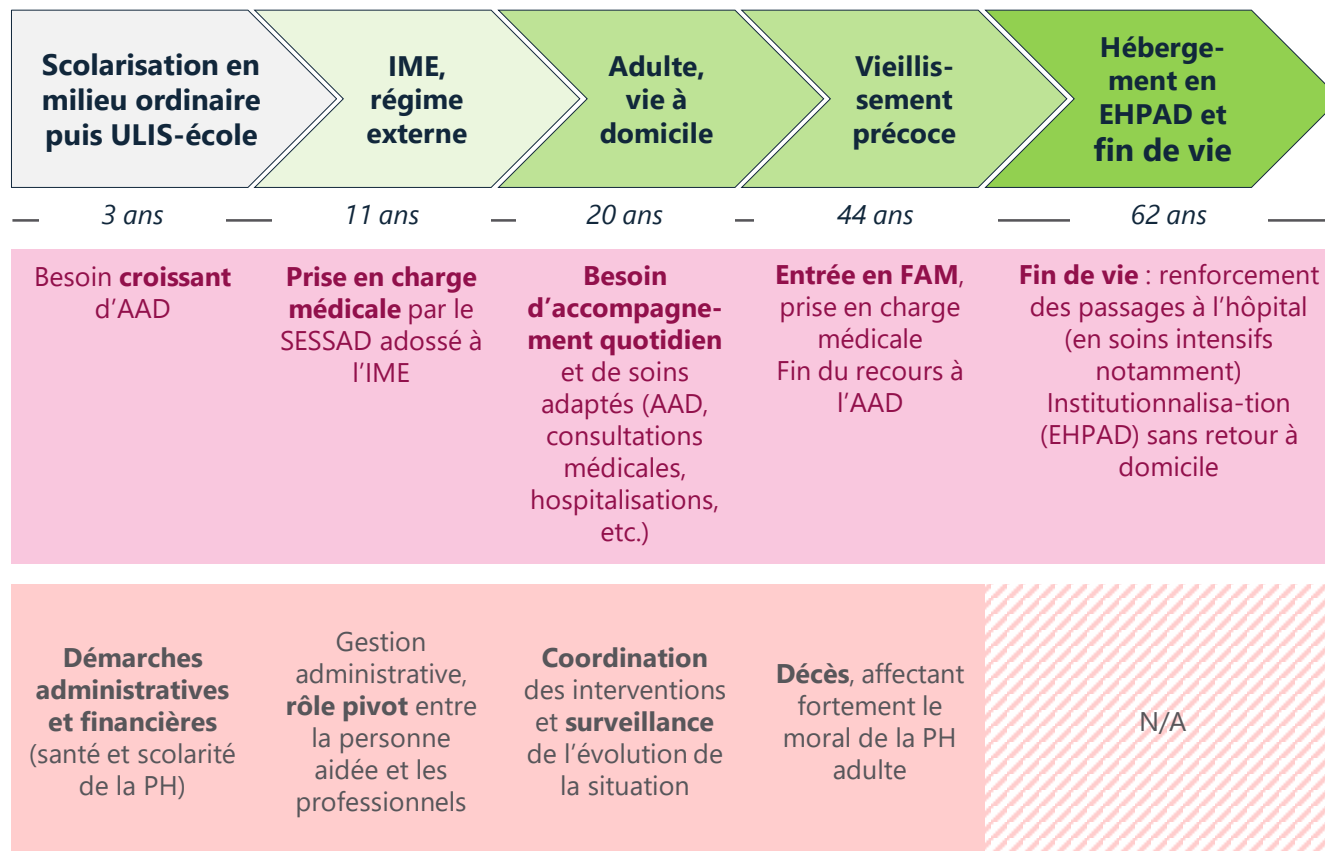
#### ... dont les caractéristiques sociales seraient :

- **Emploi** : profession intermédiaire à temps plein en scénario nominal, jusqu'à sa retraite
- **Revenu annuel** (net avant impôt) : 28 791 € maximum

# Regard sur le parcours de vie PH



## 2. Le parcours de vie tel qu'il est aujourd'hui, pour la PH et sa proche aidante :



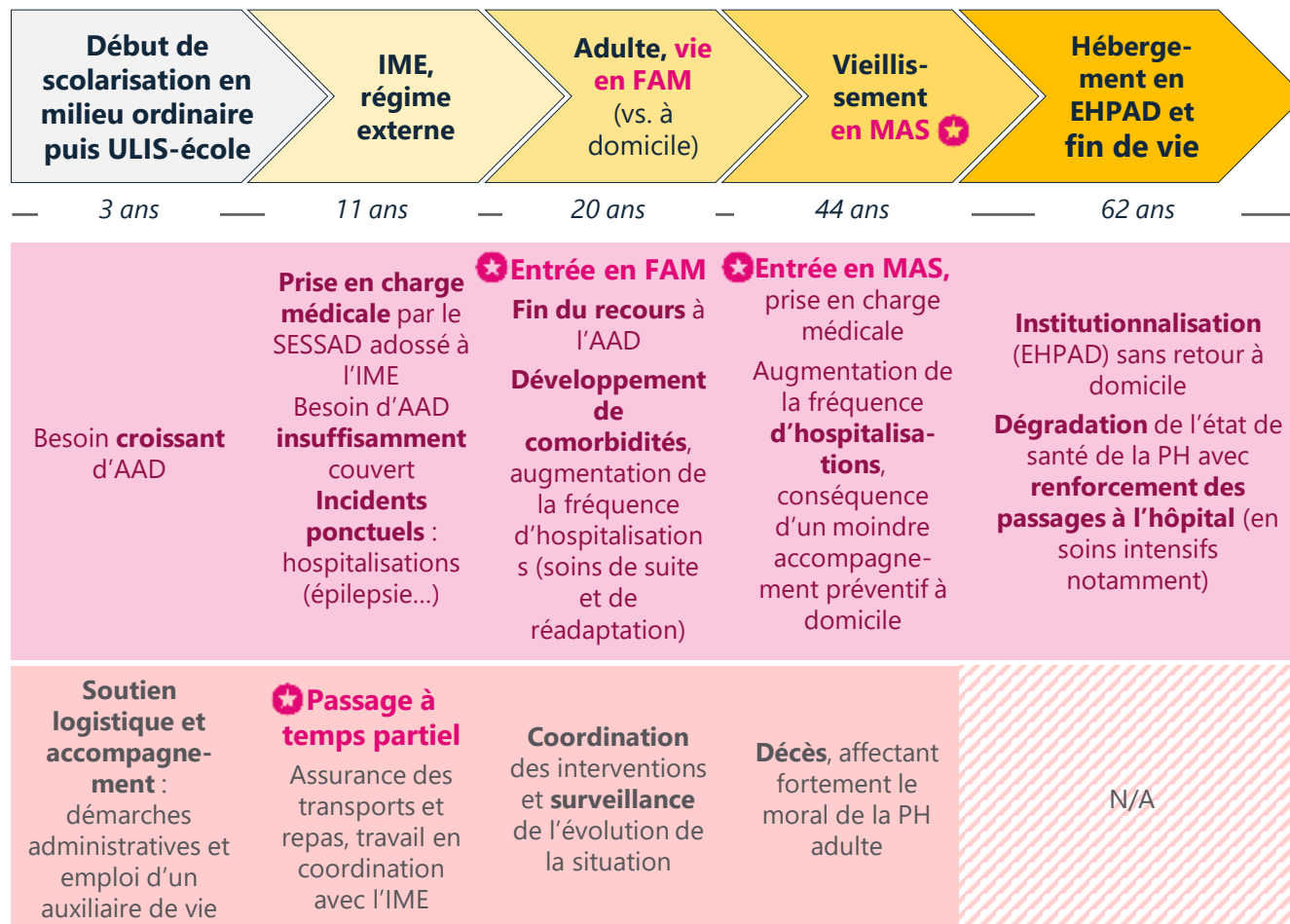
Très bien, mais alors....

**A quoi ressemblerait ce parcours de vie SI l'accès à l'aide à domicile était rendu plus difficile ?**

# Regard sur le parcours de vie PH



## 3. Le parcours de vie de la PH tel qu'il serait si l'aide à domicile venait à manquer : des changements majeurs ☆





Très bien, mais alors....

**Qu'est-ce que cela change en termes ÉCONOMIQUES** pour les pouvoirs publics, la PH et sa proche aidante, les organismes complémentaires, l'employeur de l'aidant, etc. ?

# Regard sur les coûts induits durant le parcours de vie PH



## 3. Ce que le modèle montre en termes économiques

	Pour chaque dimension de vie,	nous avons identifié des <u>événements</u> ...	... qui génèrent des <u>coûts</u> .	Par ailleurs, un moindre accès à l'AAD provoque des <u>changements</u> ...	... qui génèrent des <u>économies</u> , mais surtout des <u>coûts supplémentaires</u> .
	<b>Aide à domicile</b>	Services d'aide à domicile	<b>883 000 €</b>	Une réduction de moitié des heures d'AAD	<b>-749 000 €</b>
	<b>Santé</b>	Consultations médecin généraliste Consultations ergothérapeute, orthophoniste, psychomotricien Consultations auxiliaires médicaux Hospitalisations Hospitalisation en soins intensifs	<b>1 363 000 €</b>	Plus d'hospitalisations et de consultations médicales	<b>+ 188 000 €</b>
	<b>Accueil en établissement</b>	IME FAM MAS Hébergement en EHPAD	<b>1 568 000 €</b>	Un passage en FAM précoce et une entrée en MAS en période 3	<b>+ 1 846 500 €</b>
	<b>Santé</b>	Arrêts maladie Traitements médicamenteux	<b>131 500 €</b>	Un passage à temps partiel réduisant proportionnellement le nombre d'arrêts maladie	<b>- 35 500 €</b>
	<b>Emploi</b>	Congés sans soldes Absences non prévues	<b>69 000 €</b>	Un passage à temps partiel en période 2	<b>+505 000 €</b>
			<b>4 015 000€</b>	<b>5 770 000€</b>	<b>1 755 000€</b> de coûts supplémentaires pour le tandem <u>PH/proche-aidant</u>

# Synthèse : regard sur les coûts liés à une contraction de l'offre d'AAD sur les économies locales et sur le parcours des bénéficiaires

Un surcoût constaté dans tous les champs de l'étude :

Dans le cas d'une évolution défavorable des financements publics dédiés au secteur de l'aide à domicile, ...



**Entre 13 000 € et 25 000 € par emploi** de coûts annuels induits au titre de la privation d'emploi



**-25 000 €** d'investis dans l'AAD en faveur des PA (via le décrochage du tarif horaire pris en charge par les départements ou la baisse du nombre d'heures allouées dans les PAP)

→ Génère **+87 000 €** de coûts pour la puissance publique et les autres acteurs\*



**-750 000 €** d'investis dans l'AAD en faveur des PH (via le décrochage du tarif horaire pris en charge par les départements ou la baisse du nombre d'heures allouées dans les PPC)

→ Génère **+1,8 M€** de coûts pour la puissance publique et les autres acteurs\*

\* Les suivis de parcours en scénarii nominal et dégradé retracent les coûts liés aux parcours de vie imputés à plusieurs catégories d'acteurs : publics (Etat, départements, OSS...), privés (organismes complémentaires, employeurs...) et bénéficiaires (PA, PH, proches aidants)

# Synthèse : regard sur les coûts liés à une contraction de l'offre d'AAD sur les économies locales et sur le parcours des bénéficiaires

## Conclusion

- L'analyse de l'empreinte économique de l'AAD à l'échelle d'un EPCI moyen **met en évidence les retombées liées à la richesse produite par ses salariés** (revenus disponibles, recettes publiques).
- Une **baisse des financements publics fragiliserait le secteur, réduisant ces retombées et générant des coûts pour la puissance publique** (coûts liés à la privation d'emploi notamment), comme l'illustrent les cas de la métropole d'Orléans et de la CC de Caux-Austreberthe.
- Pour les personnes âgées (PA) et personnes handicapées (PH) étudiées, cela se traduirait par une contraction de l'offre, un accès restreint à l'AAD et une dégradation du parcours qui générerait des surcoûts.

## Que retenir ?

- Quel que soit le territoire considéré, **des surcoûts sont identifiés au niveau des économies locales et des parcours de vie** des PA/PH étudiées.
- Ces chiffres, bien que spécifiques aux territoires considérés et aux personnes étudiées, viennent **confirmer la mécanique d'une conséquence de baisse des financements publics au secteur.**
- A l'issu de cette étude, il est donc possible **d'extrapoler le risque** à l'échelle nationale et de **généraliser** qu'un désinvestissement dans l'aide à domicile **génère des surcoûts pour les économies locales et pour les bénéficiaires.**

Très bien... mais alors, quels messages clés chiffrés doit-on retenir ?

# De nouvelles données sur l'impact de l'aide à domicile dans les territoires et sur les parcours de vie des personnes en perte d'autonomie (âgées et/ou handicapées) : ordre du jour

I.	Pourquoi réaliser une étude d'impact social et économique de l'aide à domicile ?	2
II.	Notre méthodologie fondée sur trois champs d'étude : à l'échelle d'un territoire, d'un parcours de vie PA et d'un parcours de vie PH	5
III.	Un regard sur les résultats de l'étude : les coûts induits par une évolution défavorable des financements publics au secteur de l'aide à domicile, à l'échelle du territoire et à l'échelle d'un parcours de vie	15
IV.	<b>Les surcoûts générés en cas de baisse des financements publics témoignent de l'intérêt économique de l'AAD pour les économies locales, les bénéficiaires et autres acteurs</b>	32

# Surcoût engendré dans le cas d'une évolution défavorable des financements publics à l'AAD



## 4.1. Synthèse des coûts liés à une fragilisation du secteur, impactant les économies locales et points clés issus de cette analyse

### A l'échelle d'un territoire,

A date, le secteur de l'AAD génère ...

**4 950 000 €**

de retombées économiques chaque année

Ces retombées économiques risquent de diminuer si l'évolution défavorable des financements publics au secteur se poursuit...

Or, le coût annuel lié à la privation d'emploi se situe...

**Entre 13 000 € et 25 000 €**

par emploi disparu

- > Le secteur de l'AAD représente environ **5 M€ en termes de revenus versés aux salariés et de recettes générées pour les finances publiques.**
- > Le **nombre d'emplois supprimés pourrait atteindre 18** (sur 233 emplois recensés), ce qui représenterait entre **234 000 € et 450 000 € de coûts annuels au titre de la privation d'emploi.**

# Surcoût engendré dans le cas d'une évolution défavorable des financements publics à l'AAD



## 4.2. Synthèse des coûts liés à une fragilisation du secteur, impactant l'économie de la métropole d'Orléans et points clés issus de cette analyse

### Sur la métropole d'Orléans,

Le secteur de l'AAD génère ...

**40 500 000 €**

de retombées économiques chaque année



Ces retombées économiques risquent de diminuer si l'évolution défavorable des financements publics au secteur se poursuit...

Généralisant notamment un coût annuel lié à la privation de **99 emplois** ...

**de 1 300 000 € à  
2 500 000 €**



Le secteur de l'AAD représente environ **41 M€ en termes de revenus versés aux salariés et de recettes générées pour les finances publiques.**



Une baisse des financements publics pourrait ainsi entraîner la **suppression de 100 emplois d'AAD sur le territoire**, ce qui **représente entre 1,3 M€ et 2,5 M€ de coûts annuels au titre de la privation d'emploi.**

# Surcoût engendré dans le cas d'une évolution défavorable des financements publics à l'AAD



## 4.3. Synthèse des coûts liés à une fragilisation du secteur, impactant l'économie de la Communauté de Communes Caux-Austreberthe et points clés issus de cette analyse

### Sur la CC Caux-Austreberthe,

Le secteur de l'AAD génère ...

**2 900 000 €**

de retombées économiques chaque année



Ces retombées économiques risquent de diminuer si l'évolution défavorable des financements publics au secteur se poursuit...

Généralisant notamment un coût annuel lié à la privation de **11 emplois** ...

**de 137 800 € à  
265 000 €**

- > Le secteur de l'AAD représente environ **3 M€ en termes de revenus versés aux salariés et de recettes générées pour les finances publiques.**
- > Une baisse des financements publics pourrait ainsi entraîner la **suppression de 11 emplois d'AAD sur le territoire**, ce qui **représente entre 138 000 € et 265 000 € de coûts annuels au titre de la privation d'emploi.**

# Surcoût engendré dans le cas d'une évolution défavorable des financements publics à l'AAD

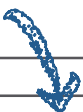


## 4.4. Synthèse du surcoût et points clés issus de la modélisation PA...

Pour la personne âgée (PA) étudiée,

Le coût complet du parcours en scénario **nominal** est de...

**426 000 €**



Ce coût complet du parcours en scénario **dégradé** est de...

**513 000 €**



Généralant un surcoût de...

**87 000 €**

- > Sur l'ensemble du parcours de vie d'une personne âgée en perte d'autonomie, **1€ désinvesti en matière d'aide à domicile se traduit par 3,50€ de dépenses supplémentaires.**
- > **Plus de 40% du surcoût pèse sur la puissance publique** (Etat, départements, OSS...). **La moitié** est supportée par la **PA et sa proche aidante.**
- > Près de **90% du surcoût** s'explique par une **hausse des dépenses d'accueil et de soin en établissement.** Le reste est dû à une hausse des dépenses de santé, au titre de l'augmentation du nombre **d'hospitalisations.**

# Surcoût engendré dans le cas d'une évolution défavorable des financements publics à l'AAD

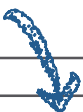


## 4.5. Synthèse du surcoût et points clés issus de la modélisation PH...

Pour la personne handicapée (PH) étudiée,

Le coût complet du parcours en scénario **nominal** est de...

**4 015 000 €**



Ce coût complet du parcours en scénario **dégradé** est de...

**5 770 000 €**



Généralant un surcoût de...

**1 755 000 €**

- > Sur l'ensemble du parcours de vie d'une personne en situation de handicap, **1€ désinvesti en matière d'aide à domicile se traduit par 2,30€ de dépenses supplémentaires.**
- > **Plus de 80% du surcoût pèse sur les finances publiques.** Le reste est principalement supporté par la PH et sa proche aidante.
- > **Plus de 70% du surcoût** s'explique par une hausse des **dépenses d'accueil et de soin en établissement.** Près de 20% du surcoût s'explique par la dégradation des conditions de vie professionnelle de l'aidant.

## Contacts de l'équipe de projet en charge de la réalisation de l'étude



**Tiphaine de POMMEREAU**  
Associée

[Tiphaine.depommereau@eurogrouppconsulting.com](mailto:Tiphaine.depommereau@eurogrouppconsulting.com)

**Quentin AMEZIANE**  
Manager

[Quentin.ameziane@eurogrouppconsulting.com](mailto:Quentin.ameziane@eurogrouppconsulting.com)



**Adrien BAUDET**  
Directeur général

[Adrien@koreisconseil.com](mailto:Adrien@koreisconseil.com)